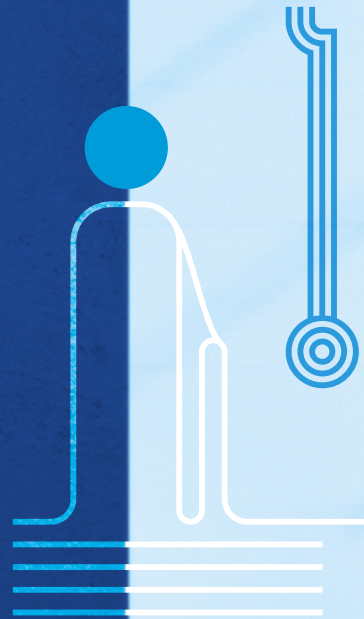




ევროკავშირი  
საქართველოსთვის



# ტექნოლოგია და ცნებები შეზღუდული შესაძლებლობის შესახებ



ლექსიკონი შეიქმნა ევროკავშირისა (EU) და გაეროს განვითარების პროგრამის (UNDP) მხარდაჭერით. მის შინაარსზე სრულად პასუხისმგებელია ექსპერტი – ანა არგანაშვილი და, შესაძლოა, რომ ის არ გამოხატავდეს ევროკავშირისა და გაეროს განვითარების პროგრამის შეხედულებებს.



ევროკავშირი  
საქართველოსთვის



ტეხნიკური  
და სნეხები  
შეფუძუნი  
შესაძლებლობის  
შესახებ

# ԵՆԻՐՈՒՄ

Ե

Ե

Ն

Ր

Ե

Ո

Գ

Ե

Տ

Յ

## შესავალი

შეზღუდული შესაძლებლობის მქონე პირთა (შშმ პირთა) მიმართ გამოყენებული ტერმინები განსაზღვრავს პერსპექტივას, თუ როგორ განიხილება შეზღუდული შესაძლებლობა. ხშირად გაუცნობიერებლად და წლების განმავლობაში დამკვიდრებული სტერეოტიპების გავლენით, ისინი საფუძველშივე აქრობს შესაძლებლობას, რომ შშმ პირები აღვიქვით თანასწორუფლებიან მოქალაქეებად. ტერმინები და ცნებები, რომლებიც ამ კონტექსტში შემორჩენილია საბჭოთა ან უფრო ადრეული წარსულიდან, სცდება ადამიანის უფლებათა ჩარჩოს და აზიანებს არა მხოლოდ ამ პირებს, არამედ თანასწორობისა და დემოკრატიის განვითარებას ქვეყანაში. ამ პუბლიკაციის ფარგლებში, დისკრიმინაციული ტერმინებისა და ცნებების გააზრება და შეგნებულად ჩანაცვლება ადამიანის უფლებებზე დაფუძნებული ვერსიებით, წინასწარგანზრახული ნაბიჯია, რომელიც ხელს შეუწყობს ცოდნის, დამოკიდებულებისა და ქმედების გაუმჯობესებას შშმ პირთა უფლებების მიმართ. ტერმინები და ცნებები სწრაფად არ იცვლება, ვინაიდან გამჭადარია ყოველდღიურ ზეპირ და წერით მეტყველებაში, თუმცა მნიშვნელოვანია, არსებობდეს წყარო, რომელზე დაყრდნობითაც გადაამოწმებს მათ დაინტერესებული ადამიანი.

შშმ პირებთან დაკავშირებული ტერმინებისა და ცნებების განსახილველად, ამოსავალ წერტილად უნდა მივიჩნიოთ გაეროს კონვენცია შეზღუდული შესაძლებლობის მქონე პირთა უფლებების შესახებ (2006), კერძოდ, მისი მე-8 მუხლი, რომლის მიზანია კონვენციის მონაწილე სახელმწიფოთა მხარდაჭერა, რომ **„ებრძოლონ შეზღუდული შესაძლებლობის მქონე პირებთან მიმართებაში, ცხოვრების სხვადასხვა სფეროში, მათ შორის სქესზე და ასაკზე დაფუძნებულ სტერეოტიპებს, ცრურწმენებსა და ზიანის მომტან ჩვევებს.“**

წინამდებარე ლექსიკონის შემუშავებაში, კონსულტაციების ფორმით, ჩართულნი იყვნენ შეზღუდული შესაძლებლობის მქონე პირები და მათი ორგანიზაციები. ამ პირთა ინიციატივით, კონსულტაციებითა და რჩევებით, გამოცემას გამოაკლდა და ჩაემატა რამდენიმე ტერმინი. ლექსიკონი ეყრდნობა გაეროს შეზღუდული შესაძლებლობის მქონე პირთა უფლებების კომიტეტისა და სხვა საერთაშორისო ორგანიზაციების დოკუმენტებსაც, რომლებიც შეესაბამება შშმ პირთა უფლებების კონვენციას. აქვე უნდა აღინიშნოს, რომ ამ ლექსიკონის შექმნისას ჯერ კიდევ არ არსებობდა მსგავსი გამოცემა საერთაშორისო დონეზე, რომელიც გაგვიადვილებდა პროცესს.

ეს ლექსიკონი საჭიროებს მუდმივ გადახედვასა და განახლებას, ვინაიდან შეზღუდული შესაძლებლობის მქონე პირთა უფლებების დაცვა და მათთან დაკავშირებული ცნებების შემუშავება ცოცხალი პროცესია, რომელიც ყოველდღიურად ფორმირდება.

# დექსიკონი

## აბილიტაცია

### Habilitation

პროცესი, რომელიც ადამიანს ეხმარება ახალი უნარების, შესაძლებლობებისა და ცოდნის შექმნაში.



## ადამიანის უფლებებზე დაფუძნებული შეზღუდული შესაძლებლობის მოდელი

### Human Rights model of disability

მოდელი, რომლის მიხედვითაც შეზღუდული შესაძლებლობა არის სოციალური კონსტრუქტი (საზოგადოების მიერ შექმნილი ცნება), და თუ ადამიანს აქვს რაიმე დარღვევა, ეს არ შეიძლება იყოს ლეგიტიმური საფუძველი რომელიმე უფლებაზე უარის თქმის ან ამ უფლების შეზღუდვისთვის. შეზღუდული შესაძლებლობა მიიჩნევა ადამიანის იდენტობის ერთ-ერთ მახასიათებლად, სხვა მრავალთა შორის. შესაბამისად, ქვეყნის კანონმდებლობა უნდა ითვალისწინებდეს და ერგებოდეს ადამიანთა განსხვავებულობასა და მრავალფეროვნებას, რომლის ერთ-ერთი გამოვლენაც არის შეზღუდული შესაძლებლობა.

ადამიანის უფლებებზე დაფუძნებული შეზღუდული შესაძლებლობის მოდელი ეყრდნობა სოციალურ მოდელს: კერძოდ, ის მიიჩნევს, რომ შშმ პირები სხვათა თანასწორად უნდა ფლობდნენ და ახორციელებდნენ უფლებებს, შეზღუდული შესაძლებლობა კი საზოგადოებრივი მრავალფეროვნების ნაწილია, გენდერული ან რასობრივი კუთვნილების მსგავსად. ეს მოდელი სახელმწიფოსა და საზოგადოებას აკისრებს პასუხისმგებლობას პოლიტიკური, სამართლებრივი, სოციალური და ფიზიკური გარემოს ცვლილებაზე შშმ პირთა უფლებების დასაცავად, ასევე, მათი მონაწილეობისა და ინკლუზიის მხარდასაჭერად. ამავე მიზნებით, მოდელი ხაზს უსვამს, რომ საჭიროა შეზღუდულ შესაძლებლობასთან დაკავშირებული სტერეოტიპების, წინასწარგანწყობებისა და სხვა ბარიერების აღმოფხვრაც.

## ადაპტირება

### Adapt

შენობების, სივრცეების, პროგრამებისა და პროცესების მორგება შშმ პირთა საჭიროებებსა და დარღვევის ტიპზე, რათა ნებისმიერი მათგანი უსაფრთხოდ, დამოუკიდებლად (სხვისი დახმარების გარეშე) და კომფორტულად სარგებლობდეს გარემოში არსებული შესაძლებლობებით.

➔ იხ. ასევე: [უნივერსალური დიზაინი](#).

## ადვოკატირება

### Advocate

კოორდინირებული აქტივობები ადამიანის უფლებათა დასაცავად, ეროვნული პოლიტიკის, პრაქტიკისა და კანონმდებლობის დაახლოებით საერთაშორისო სტანდარტებთან. არ საჭიროებს იურიდიულ განათლებას და გულისხმობს როგორც სხვების, ისე საკუთარი უფლებების დაცვას, ანუ თვითადვოკატირებას.

## არავერბალური კომუნიკაცია

### Non-verbal communication

კომუნიკაცია არავერბალური საშუალებებით, როგორცაა სახის გამომეტყველება (მიმიკა), ჟესტები, სხეულის პოზა, შეხება და სხვა.

## არაპირდაპირი (ირიბი) დისკრიმინაცია

### Indirect discrimination

მდგომარეობა, როდესაც ფორმით ნეიტრალური და არსით დისკრიმინაციული დებულება, კრიტერიუმი ან პრაქტიკა თანაბარ მდგომარეობაში აყენებს არსებითად უთანასწორო პირობებში მყოფ პირებს კანონით დაცული რომელიმე ნიშნის გამო (რასა, კანის ფერი, ენა, სქესი, ასაკი, მოქალაქეობა, წარმოშობა, დაბადების ადგილი, საცხოვრებელი ადგილი, ქონებრივი ან წოდებრივი მდგომარეობა, რელიგია ან რწმენა, ეროვნული, ეთნიკური ან სოციალური კუთვნილება, პროფესია, ოჯახური მდგომარეობა, ჯანმრთელობის მდგომარეობა, შეზღუდული შესაძლებლობა, სექსუალური ორიენტაცია, გენდერული იდენტობა და გამოხატვა, პოლიტიკური ან სხვა შეხედულება და სხვა).

კანონები, პოლიტიკა ან პრაქტიკა, რომელიც, ერთი შეხედვით, ნეიტრალურია, თუმცა არაპროპორციულად უარყოფით გავლენას ახდენს შშმ პირებზე: კერძოდ, თითქოსდა მისაწვდომი რომელიმე შესაძლებლობა, რეალურად, გამორიცხავს კონკრეტულ პირებს თავიანთი სტატუსის გამო და არ აძლევს ამ შესაძლებლობით სარგებლობის საშუალებას. მაგალითად, თუ სკოლას არ აქვს წიგნები მარტივად წასაკითხი ფორმატით, ეს არაპირდაპირი დისკრიმინაციაა ინტელექტუალური შეზღუდვის მქონე პირის მიმართ, რადგან, სწავლის უფლების მიუხედავად, ფაქტობრივად, ის ვერ იღებს განათლებას სკოლაში. ანალოგიურად, თუ გადაადგილების შეზღუდვის მქონე კანდიდატს სამუშაოზე მისაღები გასაუბრება დაენიშნება იმ შენობის მეორე სართულზე, რომელსაც ლიფტი არ აქვს, იგი უთანასწორო მდგომარეობაში აღმოჩნდება.

## არსებითი თანასწორობა

### Substantive equality

არა მხოლოდ ფორმალური, არამედ ფაქტობრივი თანასწორობა: კერძოდ, თანასწორობა კანონში, თანაბარი შესაძლებლობების ქონა და თანასწორად მოპყრობა, რაც იწვევს თანასწორობას შედეგებში. არსებითი თანასწორობის მისაღწევად და ისტორიული უთანასწორობის აღმოსაფხვრელად, საჭიროა, ყურადღება გამახვილდეს სტრუქტურულ ბარიერებზე, ძალაუფლების წყაროებსა და ისტორიულ უსამართლობაზე და გატარდეს შესაბამისი პოზიტიური ზომები.

## აუდიოაღწერა (აუდიოდესკრიფცია)

### Audio description

მეთოდი, რომელიც გამოიყენება არავერბალური, ძირითადად ვიზუალური გარემოსა თუ ქცევების აღსაწერად (მაგ. ნახატის, სამუზეუმო ექსპონატის, ფილმების აუდიოაღწერა).

## ბაგეებიდან ამოკითხვა

### Lip-reading

მეტყველების გაგების ტექნიკა პირის, ტუჩებისა და ენის მოძრაობათა მხედველობითი ინტერპრეტაციით.



## ბარიერი

### Barrier

გარემოება, რომელიც აფერხებს შშმ პირის ჩართულობას ისეთ პროცესებში, როგორცაა საზოგადოებასთან ინტეგრაცია, დამოუკიდებელი ცხოვრება, დასაქმება, თავისუფლად გადაადგილება, სერვისების მიღება, სივრცეებით სარგებლობა, ინფორმაციის გაცვლა და ა.შ.

➡ იხ. ასევე: [მისაწვდომობა, უნივერსალური დიზაინი](#).

## ბრაილი

### Braille

ბეჭდვისა და წერის სისტემა უსინათლო ადამიანებისთვის, რომელსაც აქვს ამობურცული წერტილები და კითხულობენ თითების შეხებით. თითოეული წერტილი ან მათი ერთობლიობა აღნიშნავს ასო-ნიშნებს, რიცხვებს, ან სასვენიშანს. ბრაილის შრიფტში ტექსტის შექმნას ეწოდება „დაწერა ან დაბეჭდვა“, ხოლო ბრტყელი შრიფტიდან ბრაილით ტექსტში გადატანას - ბეჭდვა და არა თარგმნა, ვინაიდან იგი შრიფტია და არა - ენა.



## გადაადგილების დამხმარე საშუალება

### Walker

დასაყრდნობი კონსტრუქცია, რომელიც ფიზიკური შეზღუდვის მქონე პირს ეხმარება დამოუკიდებლად გადაადგილებაში.

## გადაადგილებისა და სივრცეში ორიენტაციის სწავლება (ტრენინგი)

### Mobility instructions (training)

მეთოდი, რომლის მიზანია სხვადასხვა სივრცეში (სკოლა, სახლი, ქუჩა, შენობა და ა.შ.) დამოუკიდებელი გადაადგილების უსაფრთხო ტექნიკის სწავლება უსინათლო ადამიანებისთვის.

## გონივრული მისადაგება

### Reasonable accommodation

აუცილებელი და შესაბამისი ცვლილება/მორგება ყოველ კონკრეტულ შემთხვევაში, რომელიც მასზე პასუხისმგებელ პირს არ აკისრებს არაპროპორციულ, შეუსაბამო ან გაუმართლებელ ტვირთს, შშმ პირს კი საშუალებას აძლევს, სხვათა თანასწორად ისარგებლოს ადამიანის უფლებებითა და თავისუფლებებით.

➡ იხ. ასევე: [დისკრიმინაცია შეზღუდული შესაძლებლობის ნიშნით](#).

## გონივრულ მისადაგებაზე უარი

### Denial of reasonable accomodation

დისკრიმინაციის ერთ-ერთი ფორმა, დაუსაბუთებელი უარის თქმა აუცილებელ და შესაბამის ცვლილებაზე/მორგებაზე, რომელიც მასზე პასუხისმგებელ პირს არ აკისრებდა არაპროპორციულ და შეუსაბამო ტვირთს, შშმ პირს კი საშუალებას მისცემდა, სხვათა თანასწორად ესარგებლა ადამიანის უფლებებითა და ძირითადი თავისუფლებებით (მაგ: ყრუ პირისთვის უარის თქმა ინფორმაციის ალტერნატიული მეთოდით მიწოდებაზე, თუ ეს მიმწოდებელს არ აკისრებდა არაპროპორციულ ტვირთს).

## დამატებითი და გამაძლიერებელი საკომუნიკაციო სისტემები



### Augmentative and alternative communication

სტანდარტული მეტყველების ჩანაცვლება/გაძლიერება დამხმარე საშუალებით ან სხვა თანამედროვე ტექნოლოგიებით (მაგ: საკომუნიკაციო დაფა, პროგრამული უზრუნველყოფა).

➔ იხ. ასევე: [დამხმარე საშუალება](#).

## დამოუკიდებელი ცხოვრება

### Independent Living

შშმ პირების მიერ სხვა ადამიანთა მსგავსად სარგებლობა საკუთარ ცხოვრებაზე არჩევანის გაკეთების, მისი კონტროლისა და გადაწყვეტილებათა მიღების უფლებით. საჭიროების შემთხვევაში, ამ ცნებამ შეიძლება მოიცვას პერსონალური ასისტენტის დანიშვნა და მხარდაჭერის მიღება არჩევანის გაკეთებასა და მიღებული გადაწყვეტილების აღსრულებაში; წვდომა სხვა სერვისებსა და შესაძლებლობებზე, როგორცაა საცხოვრისი, ტრანსპორტი, ჯანდაცვა, სოციალური ზრუნვა, განათლება, დასაქმება და სხვა; და მონაწილეობა საოჯახო, სათემო და სამოქალაქო ცხოვრებაში.

დამოუკიდებელი ცხოვრება ნიშნავს შშმ პირთა უზრუნველყოფას ისეთი საშუალებებით, რომელთა მეშვეობითაც გააკეთებენ არჩევანს საკუთარ ცხოვრებაზე, გააკონტროლებენ მას და მიიღებენ ყველა საჭირო გადაწყვეტილებას. პირად ავტონომიას და სერვისების მიღებას ღირსების დაცვით ფუნდამენტური მნიშვნელობა აქვს დამოუკიდებელი ცხოვრებისთვის. აქ იგულისხმება: წვდომა ტრანსპორტზე, ინფორმაციასა და კომუნიკაციაზე, პერსონალური დახმარება, საცხოვრებელი ადგილი, ყოველდღიური რუტინა, ჩვევები, სათანადო დასაქმება, პირადი ურთიერთობები, კვება, ჰიგიენა, ჯანდაცვა, რელიგიური აქტივობები და სექსუალური თუ რეპროდუქციული უფლებები. დამოუკიდებელი ცხოვრება პიროვნული ავტონომიისა და თავისუფლების არსებითი ნაწილია და არ გულისხმობს აუცილებლად მარტო ცხოვრებას.

➔ იხ. ასევე: [მონაწილეობა](#).

## დამხმარე საშუალება

### Mobility aid

საშუალება, რომლის მიზანიც არის შშმ პირის დახმარება გადაადგილებასა ან სხვა ყოველდღიურ აქტივობებში.

➔ იხ. ასევე: [დამხმარე ტექნოლოგია](#).

## დამხმარე ტექნოლოგია

### Assistive technology

ქოლგა ტერმინი დამხმარე და სარეაბილიტაციო მოწყობილობებისთვის, რომლებიც მხარს უჭერს შშმ პირთა დამოუკიდებლობას იმ ამოცანების შესრულებაში, რომელთა განხორციელებაც სხვაგვარად შეუძლებელი იქნებოდა.

➡ იხ. ასევე: [დამხმარე საშუალება](#).

## დამხმარე ცხოველი

### Service animals

სპეციალურად განვრთნილი ცხოველი შშმ პირთა ამოცანების შესასრულებლად (მაგ: ძაღლი, რომელიც უსინათლო ადამიანს ეხმარება გადაადგილებაში და ასრულებს სხვა დავალებებს).

## დაქტილი

### Dactyl

უესტურად თარგმნის ფორმა, სალაპარაკო ენის დამარცვლა ბაგეებით და/ან თითებით. განსაკუთრებით მნიშვნელოვანია ტექნიკური ტერმინების ან დოკუმენტების თარგმნისას, რა დროსაც ყრუ ადამიანი დეტალურად უნდა მიჰყვეს მოსაუბრეს.

## დენსტიტუციონალიზაცია

### Deinstitutionalisation

ურთიერთდაკავშირებული პროცესების ერთობლიობა შშმ პირის ავტონომიის აღსადგენად, რათა თვითონ აირჩიოს და გააკონტროლოს, თუ ვისთან ერთად, სად და როგორც იცხოვრებს. ამ პროცესს უნდა წარმართავდნენ პირები, რომლებსაც შეეხოთ ინსტიტუციონალიზაცია და აქვთ მსგავსი გამოცდილება, და არა ინსტიტუციის მართვასა და შენარჩუნებაში ჩართული სუბიექტები.

## დისკრიმინაცია შეზღუდული შესაძლებლობის ნიშნით

### Discrimination on the grounds of disability

განსხვავებული მოპყრობა, გარიყვა ან არასახარბიელო მდგომარეობაში ჩაყენება შეზღუდული შესაძლებლობის გამო, რომლის მიზანი ან შედეგია, შეიზღუდოს ან შეუძლებელი გახდეს ადამიანის უფლებათა აღიარება, გამოყენება ან განხორციელება, მათ შორის, პოლიტიკურ, ეკონომიკურ, სოციალურ, კულტურულ სამოქალაქო თუ სხვა სფეროებში. ტერმინი მოიცავს დისკრიმინაციის ყველა ფორმას, გონივრულ მისადაგებაზე უარის ჩათვლით.

➡ იხ. ასევე: [ეიბლიზმი](#).

## ეიბლიზმი

### Ableism

წინასწარ შემუშავებული ღირებულებათა სისტემა, რომელიც განსაკუთრებულად დადებითად აფასებს ადამიანის სხეულსა და გონებას, ეყრდნობა რა სოციუმის მიერ დადგენილ „ნორმალურობის“ სასურველობის იდეას; დისკრიმინაციული შეხედულებებისა და პრაქტიკების ერთიანობა, რომლებიც ეფუძნება მოსაზრებას, რომ შშმ პირები უნდა „განიკურნონ“. ტერმინი უკავშირდება ევგენიკის მეცნიერებას.

2

## ეკრანის წამკითხველი

### Screen reader

პროგრამული უზრუნველყოფა, რომელიც უსინათლო ან მცირედმხედველ ადამიანებს აძლევს მონაცემების ზედაპირზე გამოტანილი ტექსტის წაკითხვის საშუალებას.

## ენა

### Language

სასაუბრო ენა, ჟესტური და სხვა არასასაუბრო ენები.

➔ იხ. ასევე: [კომუნიკაცია](#), [ჟესტური ენა](#).

## ვიდეოგადაცემის სერვისი

### Video relay service

დისტანციური კომუნიკაცია ყრუ პირებს, ან ყრუ და სმენის მქონე პირებს შორის, რა დროსაც ყრუ ადამიანი სხვა პირს უკავშირდება ვიდეოზარის ამოყენებით და, საჭიროების შემთხვევაში, ჟესტური თარჯიმნის ონლაინჩართულობით. ზარის მიზეზი შეიძლება იყოს სხვადასხვა სერვისის მიღება (მაგ: ექიმთან კონსულტაცია), რომელთა მიწოდებისას თარჯიმანი პირს უნდა ეხმარებოდეს კვირაში შვიდი დღის განმავლობაში.

3

## თანასწორთა მხარდაჭერა

### Peer support

პრობლემებთან გამკლავების პირადი გამოცდილების გაზიარება მსგავსი გამოწვევების მქონე ადამიანებისთვის. ფსიქიკური ჯანმრთელობის სფეროში ასეთ მხარდაჭერას უწევენ პირები, რომლებსაც აქვთ მენტალური პრობლემით ცხოვრების გამოცდილება. ისინი დახმარებას სთავაზობენ სოციალური სერვისების ფარგლებში, ფსიქიატრიულ საავადმყოფოებსა და სხვა შესაბამის სივრცეებში, რათა ფსიქო-სოციალური საჭიროების მქონე პირებმა მიიღონ ცოდნა/ინფორმაცია თვითდახმარების სტრატეგიებსა თუ თემში არსებულ რესურსებზე და აქტიურად მართონ საკუთარი ცხოვრება.

ო

## თეთრი ხელჯოხი

### White stick

ხელჯოხი, რომლითაც უსინათლო პირი იღებს ინფორმაციას სავალი ზედაპირის შესახებ, უსაფრთხოების დასაცავად და დამოუკიდებლად სიარულისთვის.

## თვითმასტიმულირებელი ქცევა

### Self-stimulatory behavior

განმეორებადი, სტერეოტიპული და ფუნქციურად დამოუკიდებელი ქცევა, როგორცაა რწევა, ხელის/მკლავის ქნევა და სხვა.

## ინდივიდუალური სასწავლო გეგმა

### Individual educational plan

წერილობითი დოკუმენტი სპეციალური საგანმანათლებლო საჭიროების მქონე მოსწავლეებისთვის. ეყრდნობა ეროვნულ სასწავლო გეგმას და ითვალისწინებს მოსწავლის ყველა საგანმანათლებლო საჭიროებას, დაკმაყოფილების გზებთან ერთად, ასევე, ყველა დამატებით აქტივობას გეგმით გათვალისწინებული მიზნების მისაღწევად.

ი

## ინკლუზია

### Inclusion

ადამიანის სრულფასოვანი ჩართულობა და მონაწილეობა საზოგადოებრივი ცხოვრების ყველა სფეროში.

## ინკლუზიური განათლება

### Inclusive education

ყველა ტიპის სპეციალური საგანმანათლებლო საჭიროების მქონე მოსწავლის ან სტუდენტის თანატოლებთან ერთად ჩართვა სასწავლო პროცესში; შშმ ბავშვებისა და სტუდენტების სწავლება ინდივიდუალური და/ან მოდიფიცირებული სასწავლო გეგმებით და სხვა დამატებითი სერვისების შეთავაზება მათთვის (მაგ: სპეციალური პედაგოგი, პერსონალური ასისტენტი და სხვა). ინკლუზიური განათლება სავალდებულოა განათლების ყველა ეტაპზე, სკოლამდელი იქნება, სასკოლო, უმაღლესი, განგრძობითი თუ არაფორმალური.

ინკლუზია უნდა განვასხვაოთ ინტეგრაციისაგან: ინტეგრაცია არის შშმ მოსწავლის ან სტუდენტის ჩართვა განათლების არსებულ სისტემაში, იმ იმედით, რომ თვითონ მოერგება სასწავლო სისტემის სტანდარტულ მოთხოვნებს, ხოლო ინკლუზია გულისხმობს სწავლების შინაარსის, მეთოდების, მიდგომების, სტრუქტურისა და სტრატეგიების ცვლილებას, განათლების სისტემურ რეფორმას, რათა: მოსწავლემ შეძლოს ბარიერების გადალახვა; ყველა მოსწავლემ და სტუდენტმა მიიღოს ასაკის შესაბამისი, თანასწორი და მონაწილეობაზე ორიენტირებული სასწავლო გამოცდილება, ხოლო გარემო საუკეთესოდ პასუხობდეს მათ საჭიროებებსა და სურვილებს.

## ინკლუზიური თანასწორობა

### Inclusive equality

თანასწორობის ახალი მოდელი, რომელიც შემუშავდა გაეროს შეზღუდული შესაძლებლობის მქონე პირთა უფლებების კონვენციის ფარგლებში. ეყრდნობა არსებითი თანასწორობის მოდელს და თანასწორობის უფლების შინაარსში მოიაზრებს შემდეგ განზომილებებს:

**ა. სამართლიანი გადანაწილება:** რესურსების ხელახალი და თანაბარი გადანაწილება სოციალურ-ეკონომიკური უპირატესობის გადასაჭრელად; თანაბარი შესაძლებლობის უფლების რეალიზაციის ეკონომიკური მექანიზმების შემუშავება (კომპენსაციები, საგადასახადო ბენეფიტები და ა.შ.).

**ბ. აღიარება:** სტიგმის, სტერეოტიპების, წინასწარგანწყობებისა და ძალადობის გათვალისწინება ადამიანის ღირსებისა და ინტერსექციურობის აღიარებისთვის.

**გ. მონაწილეობა:** ადამიანის სოციალური ბუნებისა და სოციალურ ჯგუფთან მიკუთვნებულობის დადასტურება და სრულად აღიარება საზოგადოებაში მისი ჩართვით.

**დ. მისადაგება:** განსხვავების აღიარება ადამიანის ღირსების საკითხად.

## ინსტიტუციონალიზაცია

### Institutionalization

შემდეგი ელემენტების ერთობლიობა პირის ცხოვრებაში: საზოგადოებისგან იზოლაცია და სეგრეგაცია; კონტროლის ნაკლებობა გადაწყვეტილებათა მიღებაზე ყოველდღიურ ცხოვრებაში; შეზღუდვა, რომ თვითონ აირჩიოს, ვისთან, სად და როგორ იცხოვრებს; მყარად დადგენილი რუტინა, რომელიც არ ითვალისწინებს პირის სურვილებს; მსგავსი აქტივობების განხორციელება ჯგუფის წევრებთან ერთად, სხვა ადამიანის მითითებით; სერვისების მიწოდება გადაჭარბებული მზრუნველობით; სხვების ზედამხედველობა პირის ცხოვრებაზე და არაპროპორციულად ბევრი ადამიანი ერთსა და იმავე სივრცეში.

ტერმინში იგულისხმება თავისუფლების ნებისმიერი შეზღუდვა შეზღუდული შესაძლებლობის გამო, „ზრუნვისა“ და „მკურნალობის“ მოტივთან ერთობლიობაში. შშმ პირთა ინსტიტუციონალიზაცია უმეტესად ხდება ზრუნვის ან ფსიქიატრიულ დაწესებულებებში, ასევე, სკოლა-პანსიონებში. ინსტიტუციონალიზაცია შეიძლება გამოიკვეთოს მცირეკონტინგენტიან გარემოშიც (მაგ: მცირე საოჯახო ტიპის სახლი), სადაც სერვისი იმეორებს ინსტიტუციონალიზაციის ზემოთ მოყვანილ ნიშნებს.

## ინტელექტუალური შეზღუდვის მქონე პირი

### Person with intellectual disabilities

პირი, რომელსაც უჭირს ახალი ან რთული ინფორმაციის აღქმა, უნარების დასწავლა და დამოუკიდებელი გამკლავება სიძნელებებთან. როგორც წესი, შეზღუდვა ვლინდება სრულწლოვანებამდე და განგრძობითად მოქმედებს განვითარებაზე.

## ინტერსექციურობა

### Intersectionality

მონყვლადობის რამდენიმე ფორმის ერთდროულად არსებობა ერთსა და იმავე პირში და ერთმანეთზე ზემოქმედება (მაგ: ადამიანი ერთდროულად არის შშმ პირი, ქალი და ეთნიკური უმცირესობის წარმომადგენელი).

## ინტერსექციური (ჯვარედინი, მრავალი ნიშნით) დისკრიმინაცია

### Intersectional discrimination

დისკრიმინაცია ორი ან მეტი ნიშნის გამო. ასეთ დროს შშმ ან მასთან დაკავშირებული პირი განიცდის დისკრიმინაციას შეზღუდული შესაძლებლობის საფუძველზე, სხვა ნიშნებთან კომბინაციაში, როგორცაა კანის ფერი, სქესი, ენა, რელიგია, გენდერული, ეთნიკური ან სხვა სტატუსი. ინტერსექციური დისკრიმინაცია შეიძლება იყოს პირდაპირი ან არაპირდაპირი, ან გამოიხატოს გონივრულ

მისადაგებაზე უარის თქმისა თუ შევიწროების ფორმით (მაგ: უსინათლო ქალისთვის უარის თქმა ჯანმრთელობასთან დაკავშირებული ინფორმაციის შესაბამისი ფორმატით მიწოდებაზე ოჯახის დაგეგმვის კონტექსტში, ზღუდავს მის უფლებებს გენდერისა და შეზღუდული შესაძლებლობის ნიშნით და განსხვავდება ჯანმრთელობის შესახებ ინფორმაციაზე წვდომის ზოგადი შეზღუდვისგან).

## კომუნიკაცია

### Communication

3

ურთიერთობა კომუნიკაციის სხვადასხვა ფორმატითა და საშუალებით, როგორცაა ენა, ტექსტური გამოსახულება, ბრაილი, ტაქტილური ნიშნები, მსხვილი შრიფტი, მულტიმედია, ნერილობითი მეთოდი, აუდიოსაშუალება, გამარტივებული ენა, წამკითხველი და სხვა ალტერნატიული მოდალობები, მისაწვდომი ინფორმაციისა და ტექნოლოგიის ჩათვლით.

➡ იხ. ასევე: [ჟესტური ენა](#).

## ლინზები (ლუპები), გამადიდებელი ფუნქციით

### Magnifying lenses

ლ

გამადიდებელი ლინზა, რომელსაც იყენებენ მცირემხედველი ადამიანები კითხვისა და წერის დროს, ასევე, სხვა აქტივობისას - სხვადასხვა დისტანციაზე განლაგებულ ობიექტთა გასადიდებლად. განსაკუთრებით ეფექტიანია ხელის განვდენაზე განთავსებული საგნების გასარჩევად.

## ლორმის ანბანი

### Lorm alphabet

ყრუ და უსინათლო პირთა კომუნიკაციის მუდმივი და ძირითადი საშუალება; ხაზების, წერტილებისა და ტაქტილური ნიშნების სისტემა, რომელიც განთავსებულია ხელისგულზე. შესაძლებელია როგორც ორივე ხელისგულის, ისე ხელის ბურგის გამოყენება.



## მარტივად წასაკითხი

### Easy read

მ

მისაწვდომი ფორმით შესრულებული ტექსტი ინტელექტუალური შეზღუდვის ან კითხვის პრობლემის მქონე პირისთვის.

სტანდარტული ტექსტის გარდაქმნას მარტივად საკითხავ ტექსტად ეწოდება ადაპტირება და არა თარგმნა. თუმცა, ნებისმიერი სხვა დოკუმენტის ნაცვლად, მარტივად საკითხავი ტექსტი ასევე შეიძლება ითარგმნოს სხვა ენაზე.

## მეინსტრიმინგი

### Mainstreaming

სტრატეგია, რომლის თანახმადაც შშმ პირთა გამოცდილებები და საჭიროებები ხდება პოლიტიკისა და პროგრამის დაგეგმვა-განხორციელების, მონიტორინგისა და შეფასების აუცილებელი ნაწილი. მისი მიზანია თანასწორობის მიღწევა პოლიტიკურ, ეკონომიკურ და სოციალურ სფეროებში, შშმ პირთა თანაბარი შესაძლებლობის შექმნით. მისაწვდომობა მოითხოვს ყველა პროგრამის, ღონისძიების, სერვისისა და პრაქტიკის შეფასებას, რათა განისაზღვროს მათი ზეგავლენა შშმ პირებზე.

## მეტყველების სირთულე/დარღვევა

### Speech and language impairment

კომუნიკაციის პრობლემა, რა დროსაც პირს არ შეუძლია ბგერის გამოთქმა, მეტყველების გაგება, ან ფუნქციური მეტყველება.

## მისაწვდომობა

### Accessibility

ფიზიკური სივრცეების, ასევე, სერვისების, პროგრამებისა და ინფორმაციის შესაბამისობა შშმ პირთა საჭიროებებთან; გარემოს, საზოგადოებრივი ტრანსპორტის, საინფორმაციო და საკომუნიკაციო მომსახურების მისაწვდომობა სხვათა თანასწორად.

მისაწვდომობის ვალდებულება უკავშირდება ჯგუფებს და უნდა დაინერგოს ეტაპობრივად, თუმცა უპირობოდ.

➔ იხ. ასევე: [უნივერსალური დიზაინი](#).

## მისაწვდომი გარემო

### Accessible environment

იმ ფიზიკური, ინსტიტუციური და სოციალური პირობების ერთობლიობა, რომლებიც შშმ პირს საშუალებას აძლევს, სხვათა თანასწორად ისარგებლოს ყველა საზოგადოებრივი სიკეთით. მათ შორისაა: კულტურულ, სპორტულ, პოლიტიკურ ან სხვა ღონისძიებებში მონაწილეობა საზოგადოებრივი თავშეყრის ადგილას; ტრანსპორტით მგზავრობა; საინფორმაციო და საკომუნიკაციო საშუალებების გამოყენება და ა.შ.

## მობილობა და ორიენტაცია

### Orientation and mobility

უსინათლო და მცირემხედველი პირებისთვის ამ ტერმინში იგულისხმება სივრცის შეგრძნება, მასში საკუთარი სხეულის პოზიციის აღქმა და უსაფრთხო გადაადგილება.

## მობილობის სპეციალისტი

### Mobility specialist

შესაბამისი კვალიფიკაციის მქონე სპეციალისტი, რომელიც მობილობის ტრენინგებს უტარებს უსინათლო პირებს (მათ შორის, გარემოში ორიენტაციის შესახებ).

## მობილობის დარღვევის მქონე

### Mobility impairment

დარღვევა, რომელიც ზეგავლენას ახდენს პირის მოძრაობის უნარზე, მათ შორის, მსხვილ მოტორიკასა (მაგ: სიარული) და წვრილ მოტორიკაზე (მაგ: ხელში საგნის მოძრაობა).

## მონაწილეობა

### Participation

პირის ჩართულობა და როლი ოჯახში, საზოგადოებაში, ასევე, განათლების, დასვენების, დასაქმებისა და სხვა სფეროებში. მისი მნიშვნელოვანი კომპონენტებია: პიროვნების ავტონომია (დამოუკიდებლობა, არჩევანის გაკეთება და კონტროლი სიტუაციაზე), საზოგადოებასთან მიკუთვნებულობა, ორიენტირებულობა პიროვნულ ან სოციალურ მიზანზე, სხვებზე პასუხისმგებლობის განცდა, წარმატებისა და კომპეტენტურობის განცდა. ტერმინი ასევე გულისხმობს გავლენიან ჩართვას გადაწყვეტილების მიღების პროცესში, მათ შორის, სრულფასოვან მონაწილეობას პოლიტიკის დაგეგმვა-განხორციელებაში, შეფასებასა და მონიტორინგში.

## მრავალფეროვნება

### Diversity

ადამიანებსა და ჯგუფებს შორის განსხვავების აღიარება და დაფასება, რაც მნიშვნელოვანია შშმ პირთა ჩასართავად საზოგადოებაში.

## მხარდაჭერის მიმღები

### Person using support in decision making

პირი მყარი ფსიქიკური და გონებრივი/ინტელექტუალური დარღვევებით, რომელთა ურთიერთქმედებამ სხვადასხვა ბარიერთან შეიძლება ხელი შეუშალოს მის ეფექტიან მონაწილეობას საზოგადოებაში, სხვათა თანასწორი პირობებით.

სახელმწიფო ვალდებულია, ყველა ასეთი პირისთვის უზრუნველყოს წვდომა მხარდაჭერაზე, არ უარყოს მათი სამართალსუბიექტობა და არ შეუზღუდოს სამართლებრივი ნების გამოხატვის უფლება ცხოვრების სხვადასხვა სფეროში. მხარდაჭერა, სამართალსუბიექტობის განხორციელებაში უნდა დაეყრდნოს ამ პირის სურვილსა და არჩევანს და არ უნდა გულისხმობდეს მის ნაცვლად გადაწყვეტილების მიღებას.

## მხარდაჭერა

### Support

სხვადასხვა ტიპისა და ინტენსივობის ასისტირება (როგორც ფორმალური, ისე არაფორმალური). შეიძლება საჭირო გახდეს კომუნიკაციის, მისაწვდომობის, ადვოკატირებისა და სხვა სფეროებში. იგი მოიცავს საჯარო და კერძო სფეროში ურთიერთობის მხარდაჭერას, რომელიც მოითხოვს ნების გამოხატვას და გადაწყვეტილების მიღებას შშმ პირის მიერ.

გადაწყვეტილების მიღების პროცესში, მხარდაჭერა (როგორც ზოგადი, ისე სასამართლოს მიერ დანიშნული) უნდა ეფუძნებოდეს ადამიანის უფლებათა პატივისცემას, ასევე, შშმ პირის სურვილსა და არჩევანს, და არ უნდა ანაცვლებდეს მის ნებას: კერძოდ, მხარდაჭერა არ გულისხმობს გადაწყვეტილების მიღებას შშმ პირის ნაცვლად.

## მხარდაჭერის სერვისები

### Support services

პერსონალური ასისტირება (პერსონალური ასისტენტის დანიშვნა), თანასწორთა მხარდაჭერა, ბავშვებზე მზრუნველთა დახმარება ოჯახში, კრიზისული მხარდაჭერა, კომუნიკაციასა და მობილობაში დახმარება, დამხმარე ტექნოლოგიების უზრუნველყოფა, საცხოვრისისა და საცხოვრისში მხარდამჭერი პირის გამოყოფა და სხვა სათემო სერვისები. ასევე იგულისხმება შშმ პირთა მხარდაჭერა

საყოველთაო (მეინსტრუმული) სერვისებით სარგებლობაში (მაგ: როგორცაა განათლება, დასაქმება, იუსტიციისა და ჯანდაცვის მომსახურებები).

## ნებაყოფლობითი ფსიქიატრიული მკურნალობა

### Voluntary psychiatric treatment

მკურნალობა პაციენტის თხოვნითა და ინფორმირებული თანხმობით, რომელიც გამორიცხავს იძულებით ღონისძიებებს.

6

## ნიშნულები

### Signs

კედლებზე გაკრული სხვადასხვა შინაარსის მითითებები შენობაში ორიენტაციისთვის.

## ოპტიკური ნიშნების ამომცნობი სისტემა

### Optical character recognition (OCR)

ტექნოლოგიური სისტემა, რომელიც ასკანერებს ბეჭდურ მასალას და გადაჰყავს ელექტრონულ ფორმატში, რათა გამხმოვანებელმა პროგრამამ იგი აღიქვას და წაიკითხოს.

მ

## პანდუსი

### Ramp

დახრილი ზედაპირი/ბილიკი (კიბის/საფეხურების ალტერნატივა) ველოსიპედის, შშმ პირთა ეტლის, საბავშვო ეტლისა და სხვა გადასადგილებელი საშუალებისთვის, სიმაღლის შეუფერხებლად გადასალახავად. იმისათვის, რომ იყოს ფუნქციური, უსაფრთხო და კომფორტული, უნდა აკმაყოფილებდეს კანონმდებლობით დადგენილ ნორმებს.

3

## პერსონალური ასისტირება

### Personal assistance

ადამიანის მიერ მართული მხარდაჭერა, რომელიც ხელმისაწვდომია შშმ პირისთვის, როგორც დამოუკიდებელი ცხოვრების საშუალება.

## პერსონალური ასისტენტი

### Personal assistant

შპმ პირის მითითებებით მოქმედი ადამიანი, რომელიც მას საშუალებას აძლევს, ისარგებლოს დამოუკიდებელი ცხოვრების უფლებით. სერვისს საკუთარი საჭიროებების გათვალისწინებით ირჩევს და აკონტროლებს შპმ პირი.

## პერსონალური ასისტენტის სერვისი

### Personal assistance service

სერვისი, რომელიც შპმ პირს სათანადო დახმარებას უწევს შემდეგ საკითხებში: დამოუკიდებელი ცხოვრების ხარისხის და კონტროლის გაუმჯობესება, განათლების მიღება, სამუშაო ადგილზე წარმოქმნილ გამოწვევებთან გამკლავება, საჯარო სერვისებით სარგებლობა, ან ყოველდღიური საქმიანობა.

## პირველად რეაგირებაზე პასუხისმგებელი პირები

### First responders

პირები, რომლებიც პასუხისმგებელნი არიან დაუყოვნებლივ გამოცხადებაზე გადაუდებელი სიტუაციის ან კრიზისის ადგილას, საჭირო დახმარების გასაწევად (მაგ: პოლიციის ოფიცრები, სასწრაფო სამედიცინო დახმარების ან კრიზისების მართვის თანამშრომლები).

## პირდაპირი დისკრიმინაცია

### Direct discrimination

ისეთი მოპყრობა ან პირობების შექმნა, რომელიც პირს, საქართველოს კანონმდებლობით დადგენილი უფლებებით სარგებლობისას, არახელსაყრელ მდგომარეობაში აყენებს ანალოგიურ პირობებში მყოფ სხვა პირებთან შედარებით, კანონით დაცული რომელიმე ნიშნის გამო (რასა, კანის ფერი, ენა, სქესი, ასაკი, მოქალაქეობა, წარმოშობა, დაბადების ადგილი, საცხოვრებელი ადგილი, ქონებრივი ან ნოდებრივი მდგომარეობა, რელიგია ან რწმენა, ეროვნული, ეთნიკური ან სოციალური კუთვნილება, პროფესია, ოჯახური მდგომარეობა, ჯანმრთელობის მდგომარეობა, შეზღუდული შესაძლებლობა, სექსუალური ორიენტაცია, გენდერული იდენტობა, გამოხატვა, პოლიტიკური ან სხვა შეხედულება და სხვა).

დისკრიმინაციის ჩამდენი პირის მოტივი ან განზრახვა არარელევანტურია დისკრიმინაციის ფაქტის დასადგენად.

## პოზიტიური ღონისძიებები (განსაკუთრებული ზომები)

### Positive measures (affirmative or specific measures)

ღონისძიებები, რომელთა მიზანია რეალური თანასწორობის დაჩქარება ან მიღწევა. როგორც წესი, ისინი დროებითია, თუმცა გარკვეულ ვითარებაში შეიძლება იყოს მუდმივიც. განსაკუთრებული ზომები არ უნდა აძლიერებდეს იზოლაციას, სეგრეგაციას, სტიგმატიზაციას ან დისკრიმინაციას. ამასთანავე, ისინი უნდა შემუშავდეს შშმ პირთა თემთან დიალოგის გზით.

დისკრიმინაციად არ მიიჩნევა ის განსაკუთრებული ღონისძიებები, რომლებიც შემუშავებულია ფაქტობრივი თანასწორობის წასახალისებლად ან მისაღწევად, განსაკუთრებით, გენდერთან, ორსულობასა და დედობასთან დაკავშირებულ საკითხებში, ასევე, შშმ პირებთან მიმართებით.

## პროცედურული მისადაგება

### Procedural accomodation

სათანადო პროცედურული ცვლილებების განხორციელება, რათა შშმ პირს ჰქონდეს სრულფასოვანი მისანვლომობა მართლმსაჯულების პროცესში. გონივრული მისადაგებისგან განსხვავებით, დაუშვებელია უარის თქმა პროცედურულ მისადაგებაზე „არაპროპორციული ან გაუმართლებელი ტვირთის“ მიზეზით.

## ჟესტური ენა

### Sign language

კინემატოგრაფიული, ვიზუალური და სივრცითი ენა, რომლის ნიშნებიც აღიქმება არა ბგერებითა და სმენით, არამედ მხედველობით. ეს სრულფასოვანი ენა ეყრდნობა თავის გრამატიკას და მოიცავს ხელის მოძრაობას, მიმიკასა და თითების ანბანს (დაქტილი). ქართული ჟესტური ენა ეფუძნება სახელმწიფო ენას. მსოფლიოში არსებობს ორასამდე ჟესტური ენა.

ჟ

## ჟესტური ენის თარგმანი

### Sign language interpreter

პირი, რომელიც თარგმნის ზეპირი და ხმოვანი სამეტყველო ენიდან ჟესტურ ენაზე და, როგორც წესი, სრულფასოვნად ფლობს ორივე მათგანს.

## ჟესტური ენის თანმიმდევრულად თარგმნა

### Consecutive sign language interpretation

მოსაუბრის ან ჟესტური ენის მომხმარებლის მიერ გზავნილს გადაცემა პორციულად, პაუზებით, რათა ითარგმნოს მისი თითოეული ნაწილი. ეს შეიძლება იყოს

მოკლე ფრაზებიც და შედარებით დასრულებული მონაკვეთებიც. როგორც წესი, თანმიმდევრულად თარგმნის ტექნიკა, გამოიყენება დიალოგის ფორმატით, რათა არ გადაიფაროს ხმები და დაცული იყოს სიზუსტე. თუმცა, მას უფრო ფორმალურ დონეზეც მიმართავენ, როცა საჭიროა, თარჯიმანმა თანმიმდევრულად თარგმნოს საუბარი, მაგალითად, სტუდენტის გამოკითხვისას.

## **ქესტური ენის სინქრონულად თარგმნა**

### **Simultaneous sign language interpretation**

ასეთ შემთხვევაში პირი უწყვეტად საუბრობს, თარჯიმანი კი მის გზავნილებს თარგმნის ნათქვამიდან აზრის გამოტანისთანავე. სინქრონულად თარგმნისთვის თარჯიმანს სჭირდება თანმიმდევრული თარგმანისგან განსხვავებული უნარები, კერძოდ: სანყის ენაზე გზავნილის მოსმენა (დანახვა) და გააზრება; იმ მნიშვნელოვანი პორციის (ან ცნების) იდენტიფიცირება ტექსტში, რომელიც უნდა ითარგმნოს; ცნების რეკონსტრუირება და სამიზნე ენაზე გადაცემა. ამ მიზეზით, სინქრონულად მუშაობა უფრო მეტ კოგნიტურ უნარსა და ძალისხმევას მოითხოვს, ვიდრე თანმიმდევრული ტექნიკის გამოყენება.

## **ქესტური ენის თავისუფლად თარგმნა**

დროის ერთი მონაკვეთის რეკონსტრუირება ქესტური ენის ნორმების მიხედვით. ასეთ შემთხვევაში, მოსაუბრის სიტყვები და, გარკვეულწილად, არაპირდაპირი სტილი გაანალიზდება და რეკონსტრუირდება იმ ფრაზებითა და ფორმებით, რომლებიც უფრო დამახასიათებელია ქესტური ენისთვის და, შესაბამისად, ბუნებრივია ყრუ მომხმარებლისთვის.

თავისუფალი თარგმანი არ ნიშნავს, რომ თარჯიმანს შეუძლია აზრის თავისუფლად შეცვლა: ეს მეთოდი თარგმანს ათავისუფლებს სანყის ენაზე გამოყენებული სიტყვებისგან (ქესტებისგან). თარჯიმნის მიერ გამოხატული აზრი შეიძლება სხვანაირად იყოს სტრუქტურირებული სამიზნე ენაზე, მაგრამ ის უნდა გადმოსცემდეს ორიგინალის ძირითად არსს.

## **ქესტური ენის სიტყვასიტყვით თარგმნა (ტრანსლიტერაცია)**

### **Transliteration**

სამეტყველო ენაზე წარმოებული გზავნილების ისე გადატანა ქესტურ ენაზე, რომ შენარჩუნდეს სალაპარაკო ენის სტრუქტურა (სინტაქსი) და ლექსიკა. ამ მეთოდის გამოყენება შეიძლება ქესტური ენიდან სალაპარაკო ენაზე თარგმნის დროსაც, სპეციალურ კონტექსტში (მაგ: სასამართლო პროცესზე, როდესაც მოსამართლეს სურს, გაიგოს თითოეული ქესტის მნიშვნელობა).

## ქესტური ენის თარგმნის ფრაზული დონე

სათარგმნი ტექსტი, ძირითადად, მუშავდება ფრაზისა და წინადადების დონეზე, რადგან, ერთ-ერთი მიზეზით, აზრის პორციების ასე გამორჩევა და დამუშავება უფრო მოსახერხებელია. ამ ტექნიკით თარგმნისას თარჯიმნებს შეუძლიათ, იწინასწარმეტყველონ ბევრი ფრაზის შინაარსი და წინადადებებიც კი დაასრულონ, ინდივიდუალური სიტყვების დამუშავების შედეგად.

## ქესტური ენის თარგმნის ტექსტური დონე

ამ დონეზე თარგმნი მოითხოვს სათარგმნი ტექსტის წინასწარ წაკითხვასა და ცოდნას, რათა თარჯიმანი ყველა სიტყვასა და ტერმინს იცნობდეს.

## ქესტური ენის თარჯიმნის პროფესიული ეთიკა

### Professional conduct of interpreters for the deaf

ეს საკითხი მრავალ ქვეყანაშია განმტკიცებული შესაბამისი მექანიზმით. მაგალითად, აშშ-ის ყრუთა თარჯიმნების რეესტრმა, ყრუთა ეროვნულ ასოციაციასთან ერთად, შეიმუშავა ქესტური ენის თარჯიმანთა ქცევის კოდექსი, რომლის ძირითადი პრინციპებია: მიუკერძოებლობა და ნეიტრალიტეტი, კონფიდენციალურობა, სიზუსტე და პატიოსნება.

## რეაბილიტაცია

### Rehabilitation

იმ უნარების, შესაძლებლობებისა და ცოდნის ხელახლა შექმნა, რომლებიც შესაძლოა დაიკარგა ან დაზიანდა შეზღუდული შესაძლებლობის ან გარემოში ცვლილების გამო.



## რესურსოთახი

### Resource room

ზოგადსაგანმანათლებლო სკოლაში არსებული სივრცე, რომელიც მისანვდომია მოსწავლეებისა და მასწავლებლებისთვის და აღჭურვილია ყველა აუცილებელი მატერიალურ-ტექნიკური საშუალებით მოსწავლეთა საგანმანათლებლო საჭიროებების დასაკმაყოფილებლად.



## საერთაშორისო ჟესტური ენა

### International sign language



საკომუნიკაციო ენა ყრუ ადამიანთა შორის კომუნიკაციისთვის, რომელთაც არ ჰქონდათ საზიარო ჟესტური ენა და სარგებლობდნენ სხვადასხვა ეროვნული ჟესტური ენით. უმეტეს შემთხვევაში, თარჯიმანი თარგმნის ინგლისურ და საერთაშორისო ჟესტურ ენებს შორის.

## სამედიცინო მოდელი (შეზღუდული შესაძლებლობის)

### Medical model of disability

საერთაშორისო სამართლის მიერ უარყოფილი მოძველებული პარადიგმა. იგი შეზღუდულ შესაძლებლობას განიხილავდა ინდივიდის სამედიცინო პრობლემად, რომელიც უნდა განიკურნოს ან სხვაგვარად მოგვარდეს და შშმ პირს მიიჩნევდა დაავადებულად/არასრულფასოვნად. მოდელის საფუძველზე შშმ პირები გარიყულნი და იზოლირებულნი იყვნენ საზოგადოებისგან.

## სამართლებრივი ქმედუნარიანობა

### Legal capacity (legal standing, legal agency)

პირის შესაძლებლობა, ჰქონდეს უფლებები (უფლებაუნარიანობა, სამართალსუბიექტობა) და, ამავე დროს, ახორციელებდეს ამ უფლებებს, ვალდებულებებთან ერთად (ქმედუნარიანობა). ტერმინი უნდა გაიმიჯნოს ფსიქიკური შესაძლებლობიდან (პირის უნარი, მიიღოს გადაწყვეტილება). მისი ეფექტიანობა დამოკიდებულია მრავალ ფაქტორზე. შშმ პირთა კონვენციის თანახმად, ფსიქიკური შესაძლებლობის რაიმე სახის დარღვევა არ ამართლებს სამართლებრივი ქმედუნარიანობის შეზღუდვას.

სამართლებრივი ქმედუნარიანობა თანდაყოლილია და კონვენცია მას განიხილავს სამართალსუბიექტობასთან ერთიანობაში.

## საქველმოქმედო მოდელი (შეზღუდული შესაძლებლობის)

### Charity model of disability

CRPD-ის მიერ უარყოფილი მოძველებული პარადიგმა, რომელიც შეზღუდულ შესაძლებლობას განიხილავდა ტრაგედიად/უარყოფით მოვლენად, შშმ პირს კი მიიჩნევდა სიბრაღულისა და ზრუნვის ობიექტად. მოდელის თანახმად, შეზღუდული შესაძლებლობა ტვირთია, ხოლო შშმ პირი - საზოგადოების პასიური წევრი, რომელიც იღებს ქველმოქმედებას.

## სენსორული დარღვევა

### Sensory disabilities

მდგომარეობა, რომელიც ზეგავლენას ახდენს გრძნობათა ორგანოების, მათ შორის, შეხების, მხედველობისა და სმენის ცენტრების ფუნქციონირებაზე.

## სმენის სირთულე/დარღვევა

### Hard of hearing; hearing disabilities

სმენის სრულად ან ნაწილობრივ შეზღუდვა სხვადასხვა დაზიანების ან დარღვევის გამო, შექმნილი იქნება, თუ თანდაყოლილი.

## სოციალური ინკლუზია

### Social inclusion

პროცესი, რომლის მიზანია, გაუმჯობესდეს შშმ პირთა ჩართულობა და მონაწილეობა საზოგადოებაში, შესაძლებლობებსა და რესურსებზე წვდომის გაზრდით, აგრეთვე, მათი უფლებების პატივისცემითა და მხარდაჭერით.

## სოციალური მოდელი (შეზღუდული შესაძლებლობის)

### Social model of disability

პარადიგმა, რომელიც მიიჩნევს, რომ საზოგადოება ზღუდავს შშმ პირის მონაწილეობას სხვადასხვა სახის (საკანონმდებლო, საზოგადოებრივი, ფიზიკური, საკომუნიკაციო და სხვა) ბარიერების შექმნა-შენარჩუნებით, რომელთა ურთიერთქმედება შშმ პირის დარღვევებთან იძლევა შეზღუდულ შესაძლებლობას. მოდელი შშმ პირს განიხილავს საზოგადოების სრულფასოვან წევრად, რომელმაც თვითონ უნდა განსაზღვროს საკუთარი ცხოვრების კურსი და მოარღვიოს არსებული ბარიერები.

## სპეციალური საგანმანათლებლო საჭიროების მქონე ბავშვი

### Child with special educational needs

მოსწავლე, რომელსაც დამატებითი მხარდაჭერა სჭირდება სასწავლო პროცესში და აქვს მნიშვნელოვანი და გახანგრძლივებული სირთულეები სწავლის ან სასწავლო გარემოზე წვდომის კუთხით. ეს შეიძლება იყოს შეზღუდული შესაძლებლობის მქონე ბავშვიც.

## სპეციალური მოსარჩელე

### Special plaintiff

ორგანიზაცია ან დაინტერესებული მხარე, რომელიც კანონიერი წარმომადგენლობის მინიჭების გარეშე იცავს შშმ პირთა უფლებებს ადმინისტრაციულ თუ

სამოქალაქო ორგანოებსა და სასამართლოებში. იგი უფლებამოსილია, აწარმოოს ადმინისტრაციული/სამოქალაქო დავები, ასევე, შესაბამის უწყებებს მიმართოს განცხადებითა და სარჩელით/საჩივრით, თუკი საქმე ეხება შშმ პირისადმი დისკრიმინაციის აღმოფხვრას ან/და მნიშვნელოვანია ამ სფეროში სამართლებრივი პრაქტიკის განვითარებისთვის.

ამ სტატუსის მქონე ორგანიზაციები უფლებამოსილებებს ახორციელებენ მაშინაც, როცა კოლექტიურად ირღვევა შეზღუდული შესაძლებლობის მქონე პირთა უფლებები, ან დარღვევა სავარაუდოა.

## ტაქტილური მონიშვნები (ბილიკი)

### Tactile indicators

საჯარო სივრცეში ნავიგაციის გასაუმჯობესებელი სისტემა უსინათლოებისთვის; მაგალითად: განსხვავებული ტექსტურის (ფორმის) ფილების არსებობა გზის საფეხმავლო ნაწილზე, რაც უსინათლო ადამიანებს საშუალებას აძლევს, თეთრი ხელჯოხის მეშვეობით გაერკვნენ მიმართულებასა და სივრცეში.



## უნივერსალური დიზაინი

### Universal design

პროდუქტის, გარემოს, სწავლების, პროგრამისა და მომსახურების დიზაინი, რომელიც ყველა ადამიანისთვის მისაწვდომია, სპეციალური ადაპტირებისა და დიზაინის გარეშე. უნივერსალური დიზაინი არ გამოირიცხავს კონკრეტული შშმ ჯგუფის მიერ დამხმარე საშუალებებით ან/და სხვაგვარი ხელშეწყობით სარგებლობას, საჭიროების შემთხვევაში.

➡ იხ. ასევე: [ადაპტირება](#).

## უსინათლო

### Blind

პირი, რომელიც ვერ ხედავს.



## ფსიქო-სოციალური შეზღუდული შესაძლებლობა

### Psycho-social disabilities

ფ

წარმოიშობა პიროვნების აქტუალური ან ალემული ფსიქიკური ჯანმრთელობის სირთულეების ურთიერთქმედებით გარემო ბარიერებთან (მაგ: სტიგმა და დისკრიმინაცია), რომლებიც ხელს უშლის ამ პიროვნების სრულ და ეფექტიან მონაწილეობას საზოგადოებაში, სხვათა თანასწორი პირობებით. ტერმინი აქცენტს აკეთებს სოციალურ არსებულ ბარიერებზე, როგორც დამოკიდებულების, ისე გარემოს კუთხით.

## ფუნქციონირება

### Functioning

ქოლგა ტერმინი, რომელიც მოიცავს სხეულის ფუნქციებს, სტრუქტურებს, აქტივობებსა და მონაწილეობას, ინდივიდისა და გარემოს ურთიერთობის საკითხებთან ერთად.

## ყრუ

### Deaf

ყ

პირი, რომელსაც არ ესმის.

## ყრუ-უსინათლო (ორმაგი სენსორული შეზღუდვა)

### Deaf and blind

პირი, რომელსაც ერთდროულად დაზიანებული აქვს სმენა და მხედველობა და, აქედან გამომდინარე, უჭირს კომუნიკაცია, დამოუკიდებლად გადაადგილება და ინფორმაციის მიღება.

## ყრუ თარჯიმანი (ყესტური ენა)

### Deaf interpreter

სმენის მქონე თარჯიმანთან ერთად, ყესტური ენის თარგმნაში შეიძლება ჩაერთოს თარგმნისა და ინტერპრეტაციის მიზნით, ყრუ სპეციალისტიც. როგორც ყრუ ადამიანს, მას აქვს მკაფიოდ ჩამოყალიბებული ენობრივი, კულტურული და ცხოვრებისეული გამოცდილება, რაც საშუალებას აძლევს, სათანადოდ გაიაზროს ვიზუალური (ყესტური) ენისა და კომუნიკაციის ფართო სპექტრის ნიუანსები და ყრუ პირებთან ინტერაქციის თავისებურებები. ეს გამოცდილება, პროფესიულ მომზადებასთან ერთად, ყრუ თარჯიმანს აძლევს წარმატებულად თარგმნისა და ინტერპრეტაციის საშუალებას ყველა სახის ინტერაქციისას. მისი ჩართულობა

ხშირად შესაძლებელს ხდის ყრუ და სმენის მქონე პირთა ენობრივ-კულტურულ დაკავშირებას, რასაც ხშირად ვერ ახერხებენ სმენის მქონე ჟესტური თარჯიმნები. ყრუ თარჯიმნები უმეტესწილად მუშაობენ სმენის მქონე თარჯიმნებთან ერთად, განსაკუთრებით, თუ ყრუ ადამიანი, ვისი კომუნიკაციაც ითარგმნება, არ ფლობს რომელიმე აღიარებულ ჟესტურ ენას, ან მცირეწლოვანია.

## შევიწროება

### Harassment

შ

დისკრიმინაციის ფორმა, რომელიც ხორციელდება შეზღუდული შესაძლებლობის ან სხვა ნიშნით. მისი მიზანი ან შედეგია ადამიანის ღირსების შელახვა და დამაშინებელი, მტრული, დამამცირებელი ან შეურაცხმყოფელი გარემოს შექმნა მისთვის. ეს შეიძლება გამოიხატოს ქმედებებით ან სიტყვებით, რომლებიც განამტკიცებს შშმ პირთა უთანასწორო მოპყრობასა და ჩაგვრას. განსაკუთრებულად საყურადღებოა შემთხვევა, როდესაც შშმ პირი ცხოვრობს სეგრევირებულ გარემოში (მაგ: ინსტიტუცია, სპეციალური სკოლა, ან ფსიქიატრიული საავადმყოფო), სადაც დისკრიმინაციის ეს ფორმა ყველაზე გავრცელებულია და, დაფარვის გამო, ნაკლებად ვლინდება/ისჯება. ამ კონტექსტში, ყურადსაღებია ბულინგი და მისი ონლაინგამოვლინების ფორმები, კიბერბულინგი, კიბერსიძულვილი და სიძულვილით მოტივირებული დანაშაულის განსაკუთრებულად ძალადობრივი ფორმები.

## შეზღუდული შესაძლებლობის მქონე პირი (შშმ პირი)

### Persons with disabilities (PwD)

პირი მყარი ფიზიკური, ფსიქიკური, ინტელექტუალური ან სენსორული დარღვევებით, რომელთა ურთიერთქმედება სხვადასხვა დაბრკოლებასთან შეიძლება ხელს უშლიდეს მის სრულ და ეფექტიან მონაწილეობას საზოგადოებრივ ცხოვრებაში, სხვათა თანასწორი პირობებით.

## შეზღუდული შესაძლებლობის მქონე ბავშვი

### Child with disabilities (CwD)

ბავშვი მყარი ფიზიკური, ფსიქიკური, ინტელექტუალური ან სენსორული დარღვევებით, რომელთა ურთიერთქმედება გარემო ბარიერებთან ხელს უშლის მის სრულ და ეფექტიან მონაწილეობას საზოგადოებაში, სხვათა თანასწორი პირობებით.

## შებლუდული შესაძლებლობის კულტურა

### Disability culture

საერთო იდენტობა და ისტორიული მეხსიერება, რომელიც უკავშირდება შშმ პირთა მიერ ისტორიულად განცდილ დისკრიმინაციას და აისახა ხელოვნებაში, მუსიკაში, ლიტერატურასა და სხვა სფეროებში.

➔ იხ. ასევე: [შებლუდული შესაძლებლობის ეტიკეტი](#).

## შებლუდული შესაძლებლობის ეტიკეტი

### Disability etiquette

რეკომენდაციები შებლუდული შესაძლებლობის მქონე პირებთან ურთიერთობის შესახებ.

➔ იხ. ასევე: [შებლუდული შესაძლებლობის კულტურა](#).

## შებლუდული შესაძლებლობის მისაწვდომობის სიმბოლიკა

### Disability Access Symbols

წინასწარ შექმნილი საინფორმაციო მასალა, რომელიც მიუთითებს მისაწვდომ სივრცეებსა და სერვისებზე (ოთახის ან სართულის გეგმა და ა.შ.).

## შესაძლებლობათა გათანაბრება

### Equalisation of opportunities

პროცესი, რომლის მეშვეობითაც სხვადასხვა საზოგადოებრივი სისტემა ან გარემო (მაგ: სერვისები, აქტივობები, დოკუმენტები, ინფორმაცია) მისაწვდომი ხდება ყველასთვის, შშმ პირთა ჩათვლით.

## შუამავლები (ფასილიტატორები)

### Intermediaries (facilitators)

პირები, რომლებიც მუშაობენ მართლმსაჯულების სისტემის თანამშრომლებსა და შშმ პირებთან, მათ შორის, სამართალწარმოების პროცესში ეფექტიანი კომუნიკაციის დასამყარებლად. შუამავლები შშმ პირებს ეხმარებიან ინფორმირებული არჩევანის გაკეთებასა და უკეთესად გააზრებაში, რათა დარწმუნდნენ, რომ მათ შესაფერისი მხარდაჭერა მიიღეს და გასაგები ფორმით მიეწოდათ დეტალური განმარტებები. შუამავლები ნეიტრალური პირები არიან: ისინი არ საუბრობენ შშმ პირის ან მართლმსაჯულების სისტემის სახელით, არ წარმართავენ პროცესს და არ ახდენენ ზეგავლენას გადანყვეტილების მიღებასა ან მის შედეგებზე.

## შშმ პირთა წარმომადგენლობითი ორგანიზაციები

### Organizations of the persons with disabilities (OPDs)

ორგანიზაციები, რომლებსაც ხელმძღვანელობენ და მართავენ შშმ პირები. მათი შექმნის ძირითადი მიზანია ერთობლივი მოქმედება შშმ პირთა უფლებების გამოსახატავად, მხარდასაჭერად, განსახორციელებლად და/ან დასაცავად.

ისინი უნდა გაიმიჯნოს ორგანიზაციებისგან, რომლებიც შექმნილია შშმ პირთა სერვისების მისაწოდებლად, ანდა შშმ პირთა ნაცვლად ადვოკატირებისთვის, რათა თავიდან აიცილონ კონფლიქტი მათ ინტერესებსა და შშმ პირთა უფლებების დაცვას შორის.

## წამკითხველი

### Reader

მოხალისე ან ანაზღაურების საფუძველზე დასაქმებული პირი, რომელიც შეზღუდული შესაძლებლობის (მაგ: ინტელექტუალური შეზღუდვის) მქონე პირს უკითხავს ნაბეჭდ მასალას, ან იწერს სხვა (მაგ: აუდიო) ფორმატში.

6

## წყვილური მიდგომა

### Twin-track approach

შშმ ქალებისა და გოგოების ინტერესთა სისტემატური გათვალისწინება ყველა ეროვნულ გეგმასა და სტრატეგიაში, რომლებიც ეხება ქალებს, ბავშვებსა და შეზღუდულ შესაძლებლობას. მათ შორისაა სექტორული სამოქმედო გეგმები ისეთ სფეროებში, როგორცაა გენდერი, თანასწორობა, ჯანდაცვა, ძალადობის დაძლევა, განათლება, პოლიტიკური მონაწილეობა, დასაქმება, მართლმსაჯულება და სოციალური დაცვა. მიდგომა ასევე მოიცავს სპეციალური ღონისძიებების და პროგრამების შექმნას შშმ ქალებისთვის და მონიტორინგს მათ შესრულებაზე.

## ტერმინები, რომლებიც ეწინააღმდეგება შშმ პირთა უფლებების მიდგომას

| ✗ ნუ გამოიყენებთ  | ✓ გამოიყენეთ                                       |
|---|--|
| აუტისტი   | აუტისტური სპექტრის მქონე, აუტიზმის მქონე           |
| დაუნი   | დაუნის სინდრომის მქონე                             |
| ბრმა  | უსინათლო, მცირემხედველი                            |
| გიჟი, ფსიქიკურად დაავადებული, სულით ავადმყოფი, შიზოფრენიკი, პარანოიკი | ფსიქოსოციალური საჭიროების მქონე                    |
| გონებრივად შეზღუდული/ ჩამორჩენილი                                     | ინტელექტუალური შეზღუდვის მქონე                     |
| ინვალიდის ეტლს მიჯაჭვული  | ეტლის მომხმარებელი, ეტლით მოსარგებლე               |
| ინვალიდი, უნარშეზღუდული   | შეზღუდული შესაძლებლობის მქონე                      |
| ინკლუზიური ბავშვი   | სპეციალური საგანმანათლებლო საჭიროების მქონე ბავშვი |
| ყრუ-მუნჯი   | ყრუ  |
| ხეიბარი   | ფიზიკური შეზღუდვის მქონე                           |
| დამბლადაცემული  | ცერებრული დამბლის მქონე                            |
| საწოლს მიჯაჭვული  | მობილობის შეზღუდვის მქონე                          |



## ლიტერატურის მიმოხილვა

ამ თავში მოკლედ არის მიმოხილული შშმ პირებთან დაკავშირებული ტერმინები და ცნებები, ცვლილებები წერილობითი და ზეპირი მეტყველების კულტურაში და განვლილი გზა.

ენას ყოველთვის შეეძლო კულტურული ჯგუფების განსაზღვრა. როგორც მიუთითებს იდენტობისა და ენის მკვლევარი<sup>1</sup>, მოვლენათა სახელდება ხშირად უკავშირდება საზოგადოებრივი სტატუსის საკითხებს, როგორცაა: გენდერი, სოციალური კლასი და სხვა. მოვლენებისა და, განსაკუთრებით, სოციალური ჯგუფებისთვის სახელის დარქმევა პოლიტიკური აქტია (და არა პერსონალური). უფლებებზე დაფუძნებული მოძრაობის წარმომადგენლები საუბრობდნენ იმაზე, თუ რა გავლენა აქვს ტერმინებს შშმ პირთა ცხოვრებაზე<sup>2</sup> და ამტკიცებდნენ, რომ „ენაა ის იარაღი, რომლითაც დომინანტური ჯგუფები [არადომინანტურ ჯგუფებს] ადგილს განუსაზღვრავდნენ.“<sup>3,4</sup> როდესაც რომელიმე მონყვლადი ჯგუფი ცდილობდა საკუთარ ცხოვრებაზე კონტროლის დაბრუნებას, მთავარი საკამათო საკითხი ხდებოდა „სახელების დარქმევა“ და ამ თემის მიმართ გამოყენებული ტერმინები (მაგ: დისკრიმინაციული ტერმინის „ინვალიდის“ ჩანაცვლება „შეზღუდული შესაძლებლობის მქონე პირით“).

სწორედ ამ გამოწვევის პირისპირ აღმოჩნდნენ შშმ პირები, თუმცა მათ წინაშე იდგა სხვა მონყვლადი ჯგუფებისგან განსხვავებული პრობლემებიც: ზოგადად, მონყვლადი ადამიანების უმრავლესობა ბავშვობიდან იზრდება სპეციფიკურ კულტურულ გარემოში, შესაბამისად, მათ აქვთ გარკვეული იდენტობა, ასევე, მოლოდინები სწორი ტერმინების გამოყენებისადმი. რაც შეეხება შშმ პირებს, ადამიანები ზოგჯერ მოულოდნელად, შეძენილი დარღვევის გამო აღმოჩნდებიან ხოლმე შშმ პირთა ჯგუფში და მიღებული ტრავმა სრულად ცვლის მათ ცხოვრებას. შესაძლოა, ისინი არ იყვნენ მზად იმისთვის, რომ თავი აღიქვან შშმ პირთა ჯგუფის წევრებად და დაინყონ ბრძოლა კულტურული ცვლილებებისთვის; მეტიც, შეიძლება არც აღიარებდნენ საკუთარ მდგომარეობას, თვითსტიგმის გამო უარს ამბობდნენ აქტიურობაზე, ან, მიღებული ფსიქოლოგიური სტრესის შედეგად, გაერიყონ საზოგადოებას. თუმცა, თანდაყოლილი შეზღუდვის შემთხვევაში, ასეთი პირები ხშირად სოციალიზაციას გადიან „ნორმის“ სამყაროში, ან იმყოფებიან „განკურნების“ რეჟიმში, რაც ასევე აფერხებს მათ ჩაბმას სწორ ტერმინებზე მიმდინარე დისკუსიაში.

1 Irving Kenneth Zola, Self, Identity and the Naming Questions Reflection on the language.

2 Erikson K, Notes on the Sociology of deviance, Soc problems, ), 307, 314, 1962.

3 Grumperz J.J (Ed), Language and Social Identity, Cambridge University Press, Cambridge, 1982.

4 Longmore P.K., A note on language and the social identity of disabled women, Am. Behav. Sient. 28 )3=, 419, 423, 1985.

ეს პროცესი კიდევ ერთ სირთულეს მოიცავს: ზოგადად, არაკორექტულ ტერმინებზე უფრო ადვილია შეთანხმება, ვიდრე ცნებებზე, რომლებითაც უნდა ჩანაცვლდეს ისინი. თუ არ გამოვიკვლევთ და გავიაზრებთ ზიანს, რომელსაც არასწორი ტერმინები აყენებს შშმ პირს, ეს ცვლილება არ იქნება ბუნებრივი და აღიქმება ხელოვნურ პროცესად. მნიშვნელოვანია, გავაანალიზოთ, რომ თითოეული ტერმინი მოიცავს ისეთ განზომილებებს, როგორცაა დისტანცია, დამოკიდებულება, ხილული თუ უხილავი ძალაუფლება და სხვა, მათი შეცვლის შემთხვევაში კი იცვლება ის შინაარსიც, რომელიც ამ კომპონენტებით მიჰქონდა ტერმინს აუდიტორიამდე. განვიხილოთ რამდენიმე მოდელის ენა, რომლებშიც ტერმინებს, ზუსტი შინაარსის მიღმა, კულტურული და ეპოქის შესაბამისი დატვირთვაც აქვს.

### **მოდელი „პიროვნება უპირველესად“ (person-first)**

ამ მოდელის ენა და ტერმინოლოგია შშმ პირთა მიმართ, დაახლოებით, 1970-იანი წლებიდან განვითარდა, უპირატესად ადამიანის უფლებათა მიდგომების საფუძველზე.<sup>5</sup> შშმ პირთა მოძრაობის ერთ-ერთი მოტივი გახლდათ მოსახლეობისთვის ახსნა, რომ შეზღუდული შესაძლებლობა მთლიანი პიროვნების მხოლოდ ერთი მახასიათებელია და არა განმსაზღვრელი ნიშანი.<sup>6</sup> სწორედ ამ მოდელის ენაზე დაყრდნობით შემუშავდა 1990 წელს „შეზღუდული შესაძლებლობის მქონე ამერიკელთა აქტი“ (Americans with Disabilities Act).<sup>7</sup>

### **შესაძლებლობაშეზღუდული ადამიანის (disabled person) მოდელი**

„პიროვნება უპირველესად“ მოდელის ყველაზე აქტიური კონკურენტი ენობრივი კუთხით აღმოჩნდა დიდი ბრიტანეთის შშმ პირთა მოძრაობის მიერ შემოთავაზებული „შესაძლებლობაშეზღუდული პირის მოდელი“. ეს მოდელი შეზღუდულ შესაძლებლობას ხედავს არა ადამიანში, არამედ ადამიანის გარეთ და მას განიხილავს სოციალურად შედგენილი ურთიერთობებისა და პროცესების შედეგად, რომელსაც მოსდევს ადამიანთა მთელი ჯგუფის გაღარიბება, იზოლირება, თავისუფლების შეზღუდვა, უგულვებელყოფა და ღირებულების დაკარგვა.<sup>8</sup> დიდი ბრიტანეთის სოცი-

---

5 Shapiro, J.P. (1993), No pity: People with disabilities firing a new civil rights movement, New York, NY: Times Books.

6 Titchkovsky, T (2001), Disability: A rose by any other name? " " " People'first language in Canadian society. Canadian Review of Sociology 38, 125-140.

7 ამერიკის შეერთებული შტატების საკანონმდებლო აქტი, რომელიც 1990 წელს შეიქმნა სამოქალაქო უფლებებსა და სერვისებზე თანაბრად წვდომისათვის. დოკუმენტი განსაკუთრებულად მნიშვნელოვანია შშმ პირთა დისკრიმინაციისგან დასაცავად ყოველდღიურ ცხოვრებაში.

8 Oliver, M. (1986), Social policy and disability: some theoretical issues, *Disability, Handicap & Society*, 1, 517.

ალური მოდელის მიმდევრებს მიაჩნდათ, რომ სახელმწიფო იყო არა შშმ პირის დამცველი, არამედ ამ პირის შესაძლებლობათა შეზღუდვის თანამონაწილე, და მიუთითებდნენ, რომ „სოციალური მოდელი ცვლის საზოგადოებას.“<sup>9</sup> დიდ ბრიტანულ მოდელში ადამიანები არ არიან შესაძლებლობაშეზღუდულნი, მათი ჩამოყალიბება შშმ პირებად საზოგადოებამ გამოიწვია.

## სამედიცინო მოდელი

ეს ისტორიულად ყველაზე გავრცელებული მოდელი შეზღუდული შესაძლებლობის კონცეპტუალიზაციას ახდენს დარღვევისა და ნორმის ფარგლებში, რაც ყოველთვის დიაგნოზს უკავშირდება.<sup>10</sup> სამედიცინო მოდელი ყურადღებას ამახვილებს სხეულსა და უნარებზე და არ ითვალისწინებს სოციალურ ან უფლებრივ საკითხებს. ამიტომაც, იგი აღიარებულია ადამიანის უფლებებთან შეუსაბამო, რიგ შემთხვევებში არა-ეთიკურ მოდელად. სამედიცინო მოდელის ენისთვის ტიპურია ადამიანის გაიგივება დიაგნოზთან და იმგვარი ტერმინების გამოყენება, როგორცაა: აუტისტი, ამპუტანტი და ა.შ.

## ფემინისტური, ქვიარული და ანტირასობრივი მოდელები

შშმ პირთა საკითხებზე მუშაობისას, ფემინისტური და ქვიარული მოძრაობის წევრები<sup>11</sup> ხშირად ეყრდნობიან ადამიანის უფლებათა და სოციალურ მოდელებს, თუმცა უფრო შორსაც მიდიან და გვთავაზობენ შეზღუდული შესაძლებლობის ინტერსექციურ და გამოცდილებაზე დაფუძნებულ მოდელებსაც. ეს უკანასკნელი მთავარ აქცენტს აკეთებს გადატანილ მოვლენებზე, მიღებულ გამოცდილებაზე და იდენტობებზე, ამიტომაც, იყენებს ენას, რომლის ფარგლებშიც „ადამიანი თავს მიიჩნევს“ ამა თუ იმ იდენტობისა თუ გამოცდილების მქონედ (მაგ: ქვიარ შშმ პირად). შესაბამისად, იგი მკაფიოდ უსვამს ხაზს თვითიდენტობას და შეზღუდული შესაძლებლობის მრავალფეროვან გამოცდილებას. თეორია ასევე აღიარებს, რომ ადამიანს შეიძლება ერთზე მეტი იდენტობა ჰქონდეს, ან იდენტობა იცვლებოდეს.<sup>12</sup>

---

9 Withers, A.J. (2012), *Disability, politics and theory*. Black Point, NS: Fernwood.

10 Shakespeare, T. (2013). *Disability rights and wrongs revisited*. Oxon, UK: Routledge.

11 Thomas, C. (1999). *Female forms: Experiencing and Understanding disability*, Buckingham, UK: Open University Press. ასევე იხილეთ: Clare, E. (1999). *Exile & Pride: Disability, queerness and liberation* (2 nd. Ed.) Cambridge

12 Goodwin, D.L., & Rossow-Kimball, B. (2012). Thinking ethically about professional practice in adapted physical activity. *Adapted Physical Activity Quarterly*, 29, 295-309. PubMed.

## პოსტსტრუქტურული მოდელი

პოსტსტრუქტურული თეორიის მიმდევრები კითხვის ნიშნის ქვეშ აყენებენ სამედიცინო, სოციალურ და ადამიანის უფლებებზე დაფუძნებულ მოდელებს, მათ ცნებებთან ერთად. კერძოდ, ამ ადამიანთა მოსაზრებით, შეზღუდვა/დაზიანება, როგორც მოვლენა, ობიექტურად არ არსებობს<sup>13</sup> და შეზღუდული შესაძლებლობის ქონა ან არქონა უკავშირდება ძალაუფლების უთანასწორო გადანაწილებას. ეს ცნებები შექმნილია ენობრივ სტრუქტურათა კონტექსტში, ძალაუფლების ფარგლებში ჩამოყალიბებულ კონსტრუქტებს კი ავრცელებენ ამ სტრუქტურების წევრები, მათ შორის, ენის გამოყენებით. პოსტსტრუქტურული თეორიის წარმომადგენლები ვერ ხედავენ დიქოტომიას შეზღუდული შესაძლებლობის ქონასა და არქონას შორის და ამ საკითხს განიხილავენ კომპლექსურ მოვლენად, რომელშიც ერთმანეთს უკავშირდება შესაძლებლობები, გამოცდილებები, სტრუქტურები და სხვა.

## შშმ თემის მოდელი

ისტორიულად, შშმ პირთა სხვადასხვა თემს თავისი მოსაზრება აქვს იმაზე, თუ როგორ უნდა ისაუბრონ მათ წევრებზე. მაგალითად, ყრუთა თემი მთელ მსოფლიოში გამოირჩევა განსხვავებული კონცეპტუალიზაციით ყრუ პირთა შესახებ. კერძოდ, ისინი თავს კულტურულ და ლინგვისტურ უმცირესობად მიიჩნევენ.<sup>14</sup>

დღემდე დამკვიდრებული საუკეთესო პრაქტიკის თანახმად, შშმ ინდივიდები და მათი ჯგუფები უნდა მოვიხსენიოთ ამ პირებისთვის მისაღები ტერმინებით.<sup>15</sup> თუმცა, ცხადია, ტერმინთან დაკავშირებით უნდა არსებობდეს გარკვეული შეთანხმება და მას არ უნდა ჰქონდეს დისკრიმინაციული შინაარსი/ელფერი.

## სახელმძღვანელო პრინციპები შშმ პირებთან დაკავშირებული ტერმინებისთვის

შშმ პირთა ინკლუზიასთან დაკავშირებული სტრატეგიის განსახორციელებლად, 2019 წელს გაეროს ოფისმა ჟენევაში მოამზადა ინკლუზიური ენის სახელმძღვანელო პრინციპები, რომლებიც უნდა გავითვალისწინოთ სწორი ტერმინებისა და ცნებების შერჩევას:

---

13 Peers, D. (2012). Patients, athletes, freaks: Paralympism and the reproduction of disability. *Journal of Sport and Social Issues*, 36, 295-316.

14 Lane (2006), Construction of deafness, In L.J. Davis (Ed.), *The disability studies reader* (2nd ed., pp. 161-172). New York, NY: Routledge.

15 Linton, S. (2006). Reassigning meaning, In L.J. Davis (Ed.), *The disability studies reader* (2nd ed., pp. 161-172). New York, NY: Routledge.

**1 მნიშვნელოვანია, გამოიყენოთ „პიროვნება უპირველესად“ მოდელის ენა** - ამ ერთ-ერთ ყველაზე ფართოდ გავრცელებულ მიდგომას ეყრდნობოდნენ თავად კონვენციის შემქმნელებიც, ვინაიდან კონვენციის ენაც პიროვნებას უჭერს მხარს.

„პიროვნება უპირველესად“ ენის ნიმუშები:

- ▶ ბავშვები, რომელთაც აქვთ ალბინიზმი.
- ▶ სტუდენტები, რომელთაც აქვთ დისლექსია.
- ▶ ქალები, რომლებსაც აქვთ შეზღუდული შესაძლებლობა.
- ▶ პირები შეზღუდული შესაძლებლობით.

**2 მნიშვნელოვანია, თავიდან აიცილოთ იარლიყებისა და სტერეოტიპების შემცველი ტერმინები:** ვინაიდან შეზღუდული შესაძლებლობა ცხოვრების შემადგენელი ნაწილია, არ არის საჭირო ისეთი ტერმინების გამოყენება, რომლებიც მის დრამატიზებას იწვევს. შშმ პირზე არ ვსაუბრობთ, როგორც სუპერადამიანზე - ამგვარი მიდგომა ქვეცნობიერად შეიცავს გზავნილს, რომ შშმ პირისთვის უჩვეულოა წარმატების მიღწევა და ეს მხოლოდ გამონაკლის შემთხვევაში ხდება. როდესაც შშმ პირზე ვსაუბრობთ, როგორც უჩვეულოდ გამბედავ ადამიანზე, რომელმაც უნდა დაამარცხოს შეზღუდული შესაძლებლობა, ეს გამოხატავს გადამეტებულად მზრუნველობით დამოკიდებულებას მის მიმართ. შშმ პირებს ზუსტად ისეთივე ნიჭი და შესაძლებლობა აქვთ, როგორც სხვა ადამიანებს.

ზოგიერთი ტენდენციით, შშმ პირებს უწოდებენ „გადარჩენილებს“ (brain injury survivor) და მათ მიმართ იყენებენ წინადადებას: „დაავადება დაამარცხა.“ ასეთი ტერმინები უკავშირდება ბრძოლის რიტორიკას და შშმ პირთა ნაწილისთვის მიუღებელია.

ასევე მიუღებელია შშმ პირის წარმოჩენა განსაკუთრებულად მოწყვლად ადამიანად. მისი მდგომარეობა გამომდინარეობს სიტუაციური და გარემო ფაქტორებიდან და კონკრეტულ გარემოებებში შეიძლება მასავით მოწყვლადი გახდეს ყველა. შესაბამისად, თუ ამ გარემო ფაქტორებზე ვიმუშავებთ, მოწყვლადობა მცირდება.

არ უნდა ვახსენოთ პირის შეზღუდული შესაძლებლობა, თუ ეს რელევანტური არ არის საუბრისთვის, ვინაიდან ამით ხაზს ვუსვამთ მდგომარეობას, რომელიც შშმ პირს გამოარჩევს დანარჩენი საზოგადოებისგან. ამავე დროს, შეზღუდული შესაძლებლობა არ უნდა იყოს უჩინარი და ცხადად და ღიად უნდა განიხილებოდეს ყველა საქმიან საუბარში. თუკი მათ უარყოფთ ფრაზით - „არ არსებობს შეზღუდული შესაძლებლობა“ - აღნიშნულ საკითხებს არ გაითვალისწინებენ პროგრამებში, ღონისძიებებში, საქმიან შეხვედრებსა თუ სხვა პროცესებში.

**3 ნუ გამოიყენებთ დამამცირებელ ან შემამსუბუქებელ ტერმინებს:** იარღი-ყებისა და სტერეოტიპების უარყოფითი ზეგავლენის შესამცირებლად, საზოგადოების წევრები პერიოდულად ცდილობენ, უფრო „რბილი“ ტერმინები გამოიყენონ. მაგალითად, ადამიანს, რომელსაც შეზღუდული აქვს შესაძლებლობა, უწოდებენ „განსხვავებული უნარების მქონე პირს“. ეს პრობლემას ქმნის, ვინაიდან რეალობის უარყოფა ტერმინთა შერბილებით სინამდვილეში უხერხულობის გადაფარვაა. ამ კუთხით, განსაკუთრებულად აკრიტიკებენ ფრაზებს, რომლებიც მოიცავს სიტყვას „განსაკუთრებული“, რადგან მსგავსი განსაზღვრებები ახდენს შშმ პირთა სტიგმატიზაციას, ამკვიდრებს გარკვეულ მითებს მათ არაჩვეულებრივ ნიჭთან/ზებუნებრივ შესაძლებლობებთან დაკავშირებით და აჩენს არარეალურ მოლოდინებს, რომლებიც შემდეგ გადაიზრდება იმედგაცრუებაში.

**4 ნუ ისაუბრებთ შეზღუდულ შესაძლებლობაზე, როგორც პრობლემას ან დაავადებაზე:** სამედიცინო და საქველმოქმედო მოდელები შეზღუდულ შესაძლებლობას მიიჩნევენ პრობლემად, რომელიც უნდა „განიკურნოს“ და „გადაიჭრას“, ეს კი, ბუნებრივია, ეწინააღმდეგება ადამიანის უფლებათა მიდგომას. სწორედ ამიტომ, არასდროს უნდა მოვიხსენიოთ შშმ პირი პაციენტად, თუ სამედიცინო ზრუნვის კონტექსტში არ ვსაუბრობთ. ასევე მიუღებელია, შშმ პირის მიმართ გამოვიყენოთ დიაგნოზის შემცველი ტერმინები (მაგ: დისლექსიანი), ან ისეთი კონსტრუქციები, როგორიცაა „იტანჯება“, „ანუხება“, „განიცდის“ და ა.შ., რომლებიც არასწორ წარმოდგენას ქმნის შშმ პირზე. ასევე მიუღებელია ფრაზა, რომელიც შშმ პირს გამოაცალკევებს მისი სხეულისგან („დამძიმებული სხეული“, „პარალიზებული სხეული“), და შეზღუდული შესაძლებლობის გამოყენება დამცირების მიზნით (მაგ: „პარანოიკი ხომ არ ხარ?“).

**5 ნუ გამოიყენებთ შშმ პირის ანტონიმად ტერმინებს: ნორმალური, ჯანმრთელი და ა.შ. გამოიყენეთ: შეზღუდული შესაძლებლობის არმქონე პირი/პირი, რომელსაც არ აქვს შეზღუდული შესაძლებლობა.**

ყველა ამ პრინციპისა და წესის გამოყენება, სწორი ტერმინების შერჩევა, დიდ ძალისხმევას მოითხოვს, თუმცა მნიშვნელოვანია, საზოგადოებაში დაინყოს დისკუსია, რომელიც ბუნებრივად შემოგვთავაზებს უკეთეს ცნებებსა და ტერმინებს შშმ პირთა უფლებებზე სასაუბროდ. ძირითად ტერმინთა ეს ლექსიკონიც მსგავსი დისკუსიის გახსნის პირველი მცდელობაა.



